

数据解读

区域合作日趋紧密 贸易发展多元共进

国际市场布局持续优化释放贸易潜能

□ 本报记者 刘昕

在外部环境更趋复杂严峻的形势下,中国外贸再一次展现了韧性与潜力。

海关数据显示,今年前4个月,中国进出口总值12.58万亿元,同比增长7.9%。同时,有进出口实绩的外贸企业数量同比增长4.7%;机电产品和劳动密集型产品出口增速均实现增长;一般贸易进出口增长、比重提升……中国外贸发展呈现出不少企稳提质的积极迹象。

其中,区域合作紧密、贸易多元共进无疑是亮点之一。前4个月,中国与“一带一路”沿线国家进出口合计3.97万亿元,同比增长15.4%,增速高于整体增速7.5个百分点。

对此,商务部研究院学术委员会副主任张建平表示,“一带一路”倡议对于世界贸易多元化发展发挥了积极的推动作用,推动共建国之间形成相互促进的良性循环格局。

区域合作担重任

5月5日,宁夏(天津)制衣有限公司通过中国国际贸易“单一窗口”向天津新港海关申领了两份《区域全面经济伙伴关系协定》(RCEP)原产地证书。凭借该证书,宁夏公司这批出口到日本约70万元的货物能够享受关税减免约6300元。

“公司主要生产睡衣制品。受疫情影响,人们居家时间增多,今年公司的订单量也在增长。”宁夏公司负责人张女士告诉记者,RCEP实施后,公司产品出口至日本的

关税降低近1个百分点,今年以来已经节省近9万元的成本。“客户享受到了优惠,我们谈订单也越来越有优势了。”

细看前4个月的外贸成绩单,贸易结构持续优化,区域合作愈发紧密是最为出彩的一项。数据显示,中国与“一带一路”沿线国家进出口合计3.97万亿元,同比增长15.4%;与RCEP成员国间进出口3.84万亿元,同比增长3.9%。同期,仅天津海关签发的RCEP原产地证书就达980份,涉及出口货值3.5亿元。

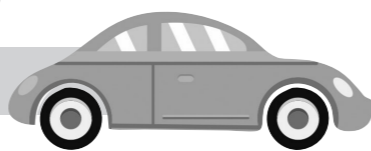
“我们应鼓励企业用好RCEP政策红利,并充分挖掘‘一带一路’市场,继续优化国际市场布局,提升中国外贸的活力和潜力。”张建平表示,“一带一路”伙伴国中2/3的成员都是发展中国家和新兴经济体,人口基数大、市场空间广、发展潜力足。“一带一路”倡议提出以来,中国通过广泛的政策沟通、基础设施的互联互通和民心相通等措施,为与“一带一路”伙伴国家开展经贸合作创造了良好的营商条件。与此同时,通过在“一带一路”伙伴国建设基础设施和产业园,也推动了中国国际产能合作,带动了对外贸易的增长。

保稳提质有支撑

前4个月的外贸成绩充分体现了中国经济韧性强、潜力足、回旋余地广、长期向好的基本面不会改变的特点,实现全年外贸保稳提质目标仍然有较好支撑。专家也同时强调,在去年的高基数下获得近8%的外贸增速实属不易。

汽车出口动力足

全年有望实现两位数高增长



本报讯 记者刘叶琳报道 据海关数据,今年一季度,中国汽车整车出口数量为64.80万辆,同比增长62.0%;出口额117.51亿美元,同比增长87.3%。其中,乘用车出口51.93万辆,增幅达73.0%;商用车出口12.87万辆,同比增长28.8%。中国机电产品进出口商会汽车分会秘书长孙晓红预计,2022年中国整车量价同比增长有望超过25%。

同期,中国新能源汽车的出口表现亮眼,量价同比增长均超过200%。数据显示,一季度,中国新能源车出口达17.97万辆,同比增长278.7%;出口额46.21亿美元,同比增长252.9%。其中,纯电动乘用车出口15.43万辆,出口额为38.11亿美元。

从出口市场看,亚洲仍为中国整车出口的最

大市场。一季度,中国对亚洲出口整车19.95万辆,同比增长58.2%,占比超过30%;对欧洲出口整车17.82万辆,同比增长139.9%。

从出口国别看,对墨西哥出口以49905辆,同比增长200.5%,占比7.7%的数据位列一季度中国整车出口市场首位;对比利时出口整车48922辆,列第二位,同比增幅超2000%;对智利出口量居第三位。同期,中国对阿联酋和以色列出口的整车数量也有较快增长,分别出口14502辆和7171辆,同比增速分别达171.5%和261.6%。

“一季度汽车出口取得的成绩来之不易。从出口量增幅逐月收窄,出口额增幅逐月拉升的数据看,中国整车出口的平均单价上趋势明显。”孙晓红表示,今年以来,俄乌冲突进一步增加了汽车供应链的不确定性。能源、原材料价格上涨

则持续推高通胀预期,也将抑制潜在需求。欧洲汽车制造商协会ACEA预计,2022年西欧市场汽车增长率仅为0.4%,总交付量为1063万辆,远低于疫情前1400万辆的水平。

此外,以欧盟“Fit For 55”为代表的法规密集出台,对碳排放作出了明确安排和要求。“企业应关联看待‘Fit For 55’与替代燃料基础设施指令(AFITR)、可再生能源使用指令(RED)、能源税收指令(ETD)以及欧盟电池与废电池法规等法案。这对汽车产品及产业链的海外合规工作提出了更高要求。”孙晓红予以重点提示。

需求收缩 钢材出口仍将处于下行通道

本报讯 记者汤莉报道 海关数据显示,前4个月,中国出口钢材1815.6万吨,同比下降29.2%。4月当月,中国出口钢材497.7万吨,同比下降37.6%。兰格钢铁研究中心分析师王静表示,全球经济下行压力加大,钢铁需求收缩,3、4月份或是中国钢材出口的阶段性高位,后续出口料难现持续回升。

全球经济复苏动力正逐步被消耗,国际市场需求收缩压力持续加大。受全球疫情扩散蔓延和地缘政治冲突影响,国际货币基金组织(IMF)在4月份最新一期《世界经济展望》中将2022年全球经济增长预测下调至3.6%,比1月份的预测降低0.8个百分点。中国物流与采购联合会发布的4月份全球制造业PMI为53.2%,全球指数以及亚洲、欧洲和美洲的区域指数均连续两个月出现环比下降。

从钢铁需求看,世界钢铁协会在4月14日发布的钢材需求短期预测报告中表示,2022年全球钢材需求增长0.4%至18.402亿吨。其中,中国需求保持平稳,发达经济体钢铁需求前景走弱。同时,基于俄乌冲突和全球通货膨胀

胀,钢铁需求前景仍存在高度不确定性。全球钢铁巨头安赛乐米塔尔就于近期表示,俄乌冲突减缓了全球经济从疫情中复苏的步伐,预计今年全球钢铁消费将出现萎缩。据中物联钢铁物流专业委员会的数据,4月份,中国钢铁业新出口订单指数为44.5%,比3月回升1.6个百分点,但仍处于收缩区间。

在供应方面,据世界钢铁协会统计,3月份,全球64个被纳入统计国家的粗钢产量为1.610亿吨,同比下降5.8%。其中,中国粗钢产量同比下降6.4%,中国以外地区的产量同比亦由升转降。4月份,乌克兰主要钢铁厂陆续恢复生产和出口,叠加经济增长放缓和钢材价格高位抑制需求,主要钢材出口国均明显下调出口报价。

今年以来,中国钢材出口呈同比下降趋势,且降幅逐月扩大。王静介绍道,4月份,尽管中国钢材出口报价存在

优势,但全球经济增长放缓且钢价处于高位对需求形成抑制,市场询盘和交易活动明显放缓,钢材出口未明显放量,仅比3月小幅增加3.2万吨,同比降幅有所扩大。仍处于下行通道的中国钢材出口预计后续难现持续回升。

□ 本报记者 孟妮

3月份的全球航空运输业仍经受着多重不利因素的冲击。

日前,国际航空运输协会(IATA)发布的3月份全球航空货运市场定期数据报告显示,在奥密克戎病毒疫情影响亚洲市场、俄乌冲突以及充满挑战的运营环境的多重冲击下,国际货运需求持续下降。按照货运吨公里(CTKS*)计算,3月份全球航空货运需求比去年同期下降5.2%,其中,国际航空货运需求下降5.4%。同期,全球航空运力同比增长1.2%(国

际运力增长2.6%),但与2月份11.2%的增速相比,亦有显著下降。

国际航协理事长威利·沃尔什表示,“航空货运市场反映了全球经济的发展状况。3月份,国际贸易环境恶化,俄乌冲突叠加奥密克戎变异毒株在亚洲的传播导致能源成本上升、供应链中断状况加剧和通胀压力加大。与2021年相比,包括空运在内的货物运输减少。在客运市场加速复苏之际,航空货运将面临越来越大的挑战”。

分区域看,3月份,亚洲和欧洲航空货运运力跌幅最大。相比2021年3月份,今年3月亚太航空公司货运量同比下降5.1%,运力同比下降6.4%。北美航空公司货运量同比下降0.7%。亚洲-北美市场需求显著下降,经季节性调整后,3月份货运量同比下降9.2%,运力同比增长6.7%。欧洲航空公司货运量同比下降11.1%,在所有地区中表现最为疲弱。受俄乌冲突影响,欧洲区域内的市场需求环比大幅下降19.7%。中东航空公司货运量同比下降9.7%,运力同比增长5.3%。拉美航空公司货运量同比增长

□ 本报记者 刘昕

5月4日,全国首趟享受陆路启运港退税试点政策的铁海联运班列抵达广西北部钦州港口岸。这是我国陆路启运港退税试点政策实施后,西部陆海新通道发出的首趟铁海联运班列。

本次列车于4月29日从西安国际港站发出,一路向南,在广西北部湾港钦州港海关办理转关核手续后,货物换乘集装箱船出海发往印度尼西亚。据悉,本次列车搭载的货物为纯棉半条布,货值141.7万元,退税金额约18万元。

今年3月,财政部、海关总署和税务总局联合印发《关于陆路启运港退税试点政策的通知》,由西安港启运货物,经由阿拉山口口岸、霍尔果斯口岸及广西北部湾港离境的,可在西安港办理出口退税。广西北部湾港成为全国首个享受陆路启运港退税试点政策的沿海港口。

据了解,现行启运港退税政策以水路运输为前提条件,此次陆路启运港退税试点政策是国家实施的首个陆路启运港退税政策。

压缩办税时长 助力西部陆海新通道建设

陆路启运港退税政策 创新红利变现

策,是对原水路启运港退税政策的重大突破,实现了西部陆海新通道海铁联运班列海关监控的全程可控。特别值得注意的是,与一般出口退税政策下货物离境时才可退税的规定不同,企业自西安国际港务区铁路场站(即启运港)出口集装箱货物,在启运报关出口后即可申请退税。

据钦州港海关物流监控科科长朱奎瑞介绍,“该政策实施后,出口企业在申报时选用启运港退税,班列发出后即可享受即发即退的退税政策,企业办税时间压缩至2~3天,可进一步提升企业的资金周转效率”。

为保障该政策顺利落地,南宁海关持续加强与西安海关、税务、铁路等部门的沟通,制定了首批货物的通关预案,后续将会同各有关部门进一步加快推进各项基础设施建设,稳定西安至北部湾港班列运行,不断释放政策红利。

据了解,2017—2021年,北部湾港集装箱吞吐量已从228万标箱增长到601万标箱,年均增长27.4%,货物吞吐量在全国沿海主要港口的排名由第16名提升到第9名;西部陆海新通道海铁联运班列线路覆盖省份由4个扩大到14个,并与中欧班列有效衔接,班列年开行量从178列增长到6117列,年均增长142%;中越跨境直通班列年开行量由922列增长到1904列,年均增长19.9%。

一季度,上述各项指标均保持较快增长,海铁联运班列共开行1736列,增速超过31%;完成集装箱吞吐量140.6万标箱,增速超过11%;中越跨境直通班列开行682列,增长74.8%,通道运行质量效益显著提升。

业内人士认为,此次以北部湾港为离境港实施启运港退税政策试点,对加快西部陆海新通道建设具有重要意义。这不仅有助于吸引陕西及其周边省市的出口企业选择自广西北部湾港出口集装箱货物,加快西部陆海新通道北部湾国际门户港、国际枢纽海港建设,更有利于西部地区企业抢抓《区域全面经济伙伴关系协定》(RCEP)机遇,扩大与RCEP成员国尤其是东盟国家的贸易规模,吸引各地货物向北部湾港集聚,提高北部湾港货物吞吐量和竞争力。同时这还将带来一系列溢出效应,助推广西加快完善西部陆海新通道服务功能,融入国际国内双循环新发展格局。

利空齐袭 全球航空运输业难展笑颜

际运力增长2.6%),但与2月份11.2%的增速相比,亦有显著下降。

国际航协理事长威利·沃尔什表示,“航空货运市场反映了全球经济的发展状况。3月份,国际贸易环境恶化,俄乌冲突叠加奥密克戎变异毒株在亚洲的传播导致能源成本上升、供应链中断状况加剧和通胀压力加大。与2021年相比,包括空运在内的货物运输减少。在客运市场加速复苏之际,航空货运将面临越来越大的挑战”。

分区域看,3月份,亚洲和欧洲航空货运运力跌幅最大。相比2021年3月份,今年3月亚太航空公司货运量同比下降5.1%,运力同比下降6.4%。北美航空公司货运量同比下降0.7%。亚洲-北美市场需求显著下降,经季节性调整后,3月份货运量同比下降9.2%,运力同比增长6.7%。欧洲航空公司货运量同比下降11.1%,在所有地区中表现最为疲弱。受俄乌冲突影响,欧洲区域内的市场需求环比大幅下降19.7%。中东航空公司货运量同比下降9.7%,运力同比增长5.3%。拉美航空公司货运量同比增长

22.1%,在所有地区中表现最为强劲,运力同比增长34.9%。非洲航空公司货运量同比增长3.1%,运力同比增长8.7%。

与货运市场不同的是,俄乌冲突对航空客运需求的影响有限,奥密克戎病毒的相关影响仍然主要局限于亚洲区域的国内市场。国际航协发布的3月份全球航空客运市场定期数据显示,按照收入客公里或RPKs计算,3月份全球航空客运总需求同比增长76.0%。其中,国内客运量同比增长11.7%,国际客运需求增长285.3%。

国际客运方面,欧洲航空公司持续引领复苏,3月份客运量同比增长425.4%。亚太航空公司客运量同比增长197.1%,为各地区中最低。中东航空公司客运量同比增长245.8%,比2月份有所改善。北美航空公司客运量同比增长227.8%,略低于2月份。拉美航空公司客运量同比增长239.9%,与2月份相比变化不大,载客率达80.3%,连续18个月在各地区中表现最佳。非洲航空公司客运量同比增长91.8%,高于2月份。